

LE KANGOUROU A BRETELLES

2026 V1

2 COMEDIENNES ET 2 COMEDIENS

2 TECHNICIENS

Si vous rencontrez des difficultés pour répondre à certaines demandes, n'hésitez pas à nous contacter.

Régisseur : Sylvain.Jourzac : fichetech@orange.fr – 06.11.03.84.69

INFORMATIONS

Nous vous remercions de bien vouloir nous transmettre au minimum un mois avant la représentation

- le listing complet du matériel son, lumière
- une fiche d'informations sur le lieu (scène, salle, backstage, loge), les coordonnées téléphoniques et mails des différents responsables (régie générale, son, éclairage)
- un plan d'accès au site pour le déchargement.
- Ces informations sont à envoyer à

Merci de prévoir un parking sécurisé à côté de la zone de chargement pour les véhicules dont 1 avec une hauteur de 3,2 mètres.

PERSONNEL LOCAL

L'organisateur s'engage

- A ce que l'ensemble du personnel employé pour la représentation le soit conformément à la législation du travail en vigueur.

-A fournir :

- 5 personnes qualifiées qui seront assignées prioritairement au déchargement et au montage (1h30), au démontage et au rechargement (1h30) du matériel de la pièce.

Si les accès ne sont pas directs entre le camion et le plateau (monte-charge ou autre) prévoir du personnel supplémentaire

- 2 x technicien lumière dont 1 pupitreux pour focus et câblage dès notre arrivée et jusqu'à la fin de la représentation et 1 à la régie durant le spectacle.
- 1 x technicien plateau pour répondre à nos demandes et nous assister dès notre arrivée jusqu'à la fin de la représentation.
- 1 x technicien son à partir de 14H00 et jusqu'à la fin de la représentation
- 1 x repasseuse à 14H30 pour 1H30 ou un service de pressing.

SCENE, INSTALLATION TECHNIQUE

SCENE :

OUVERTURE : 14 M

PROFONDEUR MINI UTILE : 8 M

HAUTEUR MINI AU CADRE : 6 M

HAUTEUR DE NOTRE DECOR : 3,2 M

OUVERTURE DE NOTRE DECOR AU CADRE : 10 M

La scène et ses murs doivent être débarrassés de toutes choses inutiles ne concernant pas le spectacle afin de ranger en ordre les panneaux de décors lors du déchargement.

INSTALLATION TECHNIQUE

PLAN DE PENDRILLON NOIR (voir plan)

FRISE NOIRE (voir plan)

1 x FOND DE SCENE NOIR

10 x PAIN DE FONTE 15 kg

1 x ROULEAU DE GAFFER Nr + 1 x ROULEAU DE GAFFER BI ou TAPIS DE DANSE si Parquet Fragile

Dans le cas d'un théâtre avec fosse d'orchestre, la recouvrir avec du tapis noir.

La régie doit impérativement fournir une très bonne visibilité et écoute sur la scène.
Dans le cas contraire prévoir une régie en salle.

A LA REGIE :

Un espace (env 1,5 m) doit être disponible entre la console lumière et son

AU PLATEAU :

2 grandes tables + 1 table (1,2 x 0,6)

6 chaises,

4 direct 16A, 2 poubelles

PREVOIR UN NETTOYAGE DU PLATEAU APRES LA FIN DE L'INSTALLATION ET DES REGLAGES

PLANNING TYPE

POUR REPRESENTATION EN SOIREE :

GET IN : 11H00

DECHARGEMENT ET INSTALLATION DECOR : 11H00 – 13H00

REPAS : 13H00 – 14H00

REGLAGE LUMIERE ET FIN DECOR : 14H00 – 17H00

REGLAGE SON : 14H00

Pour une représentation en matinée : contacter notre régisseur

PRESSE

Les photographes de presse seront autorisés à prendre des photos sans flash et sur les côtés (pas en devant de scène). Tout enregistrement vidéo, de télévision régionale ou interne, ne pourra se faire qu'avec autorisation préalable de la Production.

LOGES

L'organisateur devra fournir 4 loges pour 4 personnes et un espace catering.

Toutes les loges doivent fermer à clé. Les clés seront confiées le matin à notre régisseur général, qui les restituera à la fin de la journée.

L'aménagement des loges devra être fait avant l'arrivée des comédiens soit à 14H00

Chaque loge devra contenir :

Une table

2 chaises

Une ou deux prises de courant 220 volt

1 portant avec cintres

Corbeille à papiers

Des miroirs pour le maquillage (éclairés)

1 boîte de mouchoir

Pour la repasseuse : 1 table à repasser et 1 fer à repasser de qualité

CATERING et REPAS

Merci de déposer dans une des loges à l'arrivée de notre régisseur pour 11H00

- 4 x grande serviette (POUR LES LOGES)
- 12x petite bouteille d'eau 0,5 L (POUR SCENE ET LOGES)
- 2 x grandes bouteille d'eau 1,5 L (ACCESSOIRES)

A l'arrivée des techniciens à 11H00 pour 6 personnes :

- Des boissons fraîches (dans frigo) :
- Eau minérale plate et perrier, jus de fruit, **Coca cola zéro**, Coca cola
- Café, thé, sucre.

TOUTES LES BOISSONS SERONT EN PETITES BOUTEILLES OU CANETTES INDIVIDUELLES

Pour 15H00 :

Petit buffet froid :

- 6 tranches de saumon fumé
- 4 œufs dur bio
- Chocolat noir 80%
- Amandes non grillées non salé
- Fruits de saison
- Jambon blanc à la coupe
- Pain de campagne (pas de pain blanc)

MERCI DE PRIVILEGIER LA QUALITE A LA QUANTITE

- 1 bouteille de vin blanc sec de qualité
- Des verres à vin, couverts, serviettes en papier

Repas du midi pour 2 techniciens à 13H00 :

Repas complet : entrée + plat + dessert et boisson (eau pétillante et vin) + café

SANITAIRES

Douche et WC devront être situés à proximité des loges, dans le périmètre de sécurité et être impérativement équipées de papier, de serviettes et savons.

FICHE TECHNIQUE SON

Votre Technicien son devra assurer le bon fonctionnement ainsi que le réglage des différents micros.

- 1 x SYSTEME DE DIFFUSION DE QUALITE ADAPTE AU LIEU type L ACOUSTICS, ADAMSON
- Ce dernier devra permettre de diffuser des effets et de soutenir avec 4 micros d'ambiances le jeu des comédiens si la taille et l'acoustique de la salle le nécessite.
- 1 x CONSOLE TYPE YAMAHA CL OU QL
- 2 x RETOUR + AMP SUR 2 MIX (VOIR PLAN) + 2 PIEDS D'ENCEINTE
- 1 x SYSTEME D INTERCOM (HF si possible) 2 POSTES (REGIE SON ET LIGHT, PLATEAU JARDIN)
- 4 x MICRO CANON OU KM 184 + 4 PETITS PIEDS DE TABLE géré par votre technicien son

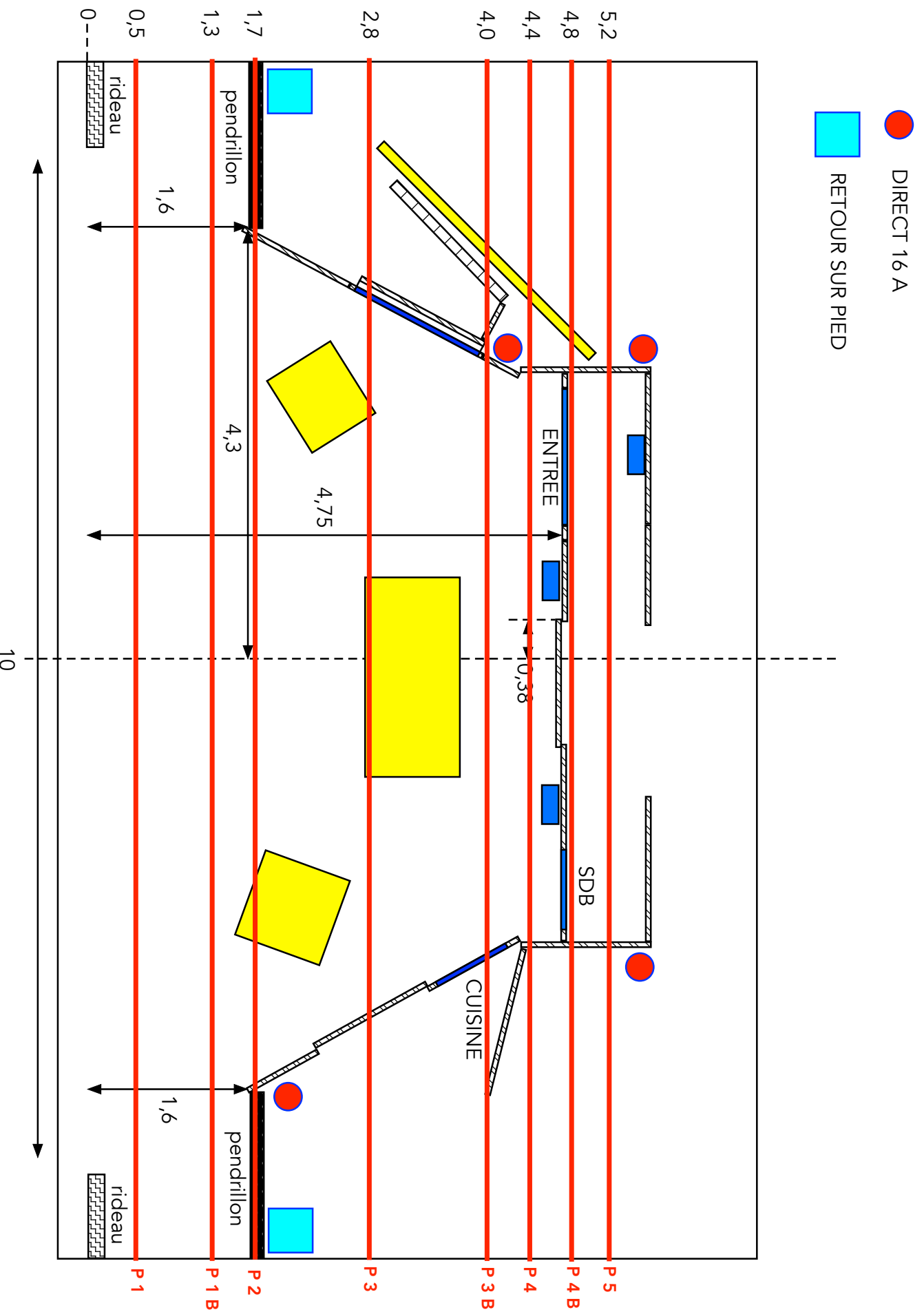
FICHE TECHNIQUE LUMIÈRES

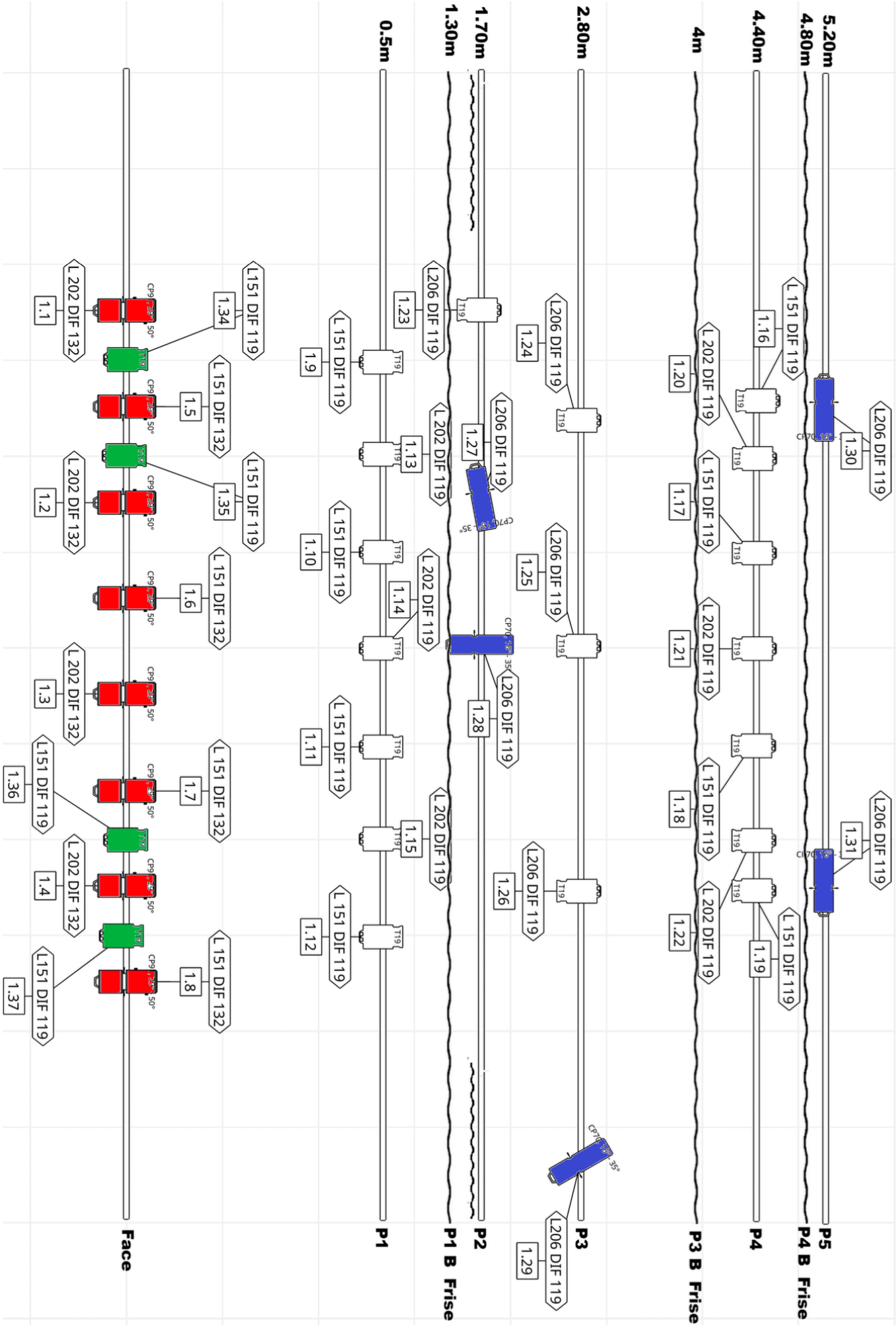
L'implantation des projecteurs (perches) doit être faite avant notre arrivée avec les gélamines demandées.

- Les perches doivent être à bonne distance du rideau rouge, +/- 0.40 m, en fonction des possibilités qu'offre votre salle, au-delà de cette marge merci de nous le signaler
- Les frises et les pendrillons doivent être présents afin de réaliser une boîte noire.
- L'éclairage de la salle doit pouvoir être directement géré par notre ordinateur
- Des directs sont demandés sur le plateau.
- Les réglages lumière seront réalisés par vos soins avec une parisienne ou d'une génie.
- 2 escabeaux pour le montage du décor.

Nous venons avec :

1 x barre de leds pour notre cyclo (prévoir 1 direct 16 A + 1 ligne DMX 5 pts au sol devant le cyclo jardin)







Decoupes type 614 SX X5



Decoupes type 714 SX X8



PC 2KW X4



PC 1KW X18



Pendrillons

***Prévoir trois lignes graduées au
lointain centre avec charges***

***Un carré sur le plan correspond à un
mètre par un mètre***