

# FICHE TECHNIQUE 2026

## PARTENAIRES PARTICULIERS

### 3 COMEDIENNES ET 3 COMEDIENS / 2 TECHNICIENS

Si vous rencontrez des difficultés pour répondre à certaines demandes, n'hésitez pas à nous contacter, nous essayerons toujours de vous répondre au mieux.

Régisseur Technique : Renaud Souvignet - 0610401998 - [renaud.regietech@gmail.com](mailto:renaud.regietech@gmail.com)

Régisseur Plateau : Cyril Trillat - 0637489625 - [cyril.regietech@gmail.com](mailto:cyril.regietech@gmail.com)

#### INFORMATIONS

Nous vous remercions de bien vouloir nous transmettre au moins un mois avant la représentation :

- le listing complet du matériel son, lumière
- une fiche d'information sur le lieu (scène, salle, backstage, loge), les coordonnées téléphoniques et mail des différents responsables (régie générale, son, éclairage)
- un plan d'accès au site pour le déchargement.

Ces informations sont à envoyer à Renaud Souvignet - 0610401998 - [renaud.regietech@gmail.com](mailto:renaud.regietech@gmail.com)

Merci de prévoir un parking sécurisé, le plus proche possible de la zone de chargement pour les véhicules dont 1 avec une hauteur de 3,1 mètres.

#### PERSONNEL LOCAL

##### L'organisateur s'engage :

A ce que l'ensemble du personnel employé pour la représentation le soit conformément à la législation du travail en vigueur.

##### A fournir :

- 5 personnes minimum qualifiées qui seront assignées prioritairement au déchargement et au montage (2h), au démontage et au rechargement (2h) du matériel de la pièce.
- 2 techniciens lumière / pupitreux pour focus et câblage dès notre arrivée et jusqu'à la fin de la représentation.
- 1 technicien plateau pour répondre aux demandes du régisseur plateau et assister les techniciens lumières dès notre arrivée et jusqu'à la fin de la représentation.
- 1 technicien son à partir de 14H00 et jusqu'à la fin de la représentation
- 1 repasseuse à 14H30 pour 1H00 ou un service de pressing.

Au moins un technicien doit être présent en régie durant le spectacle et un autre au plateau durant le spectacle.

#### SCENE, INSTALLATION TECHNIQUE

##### SCENE :

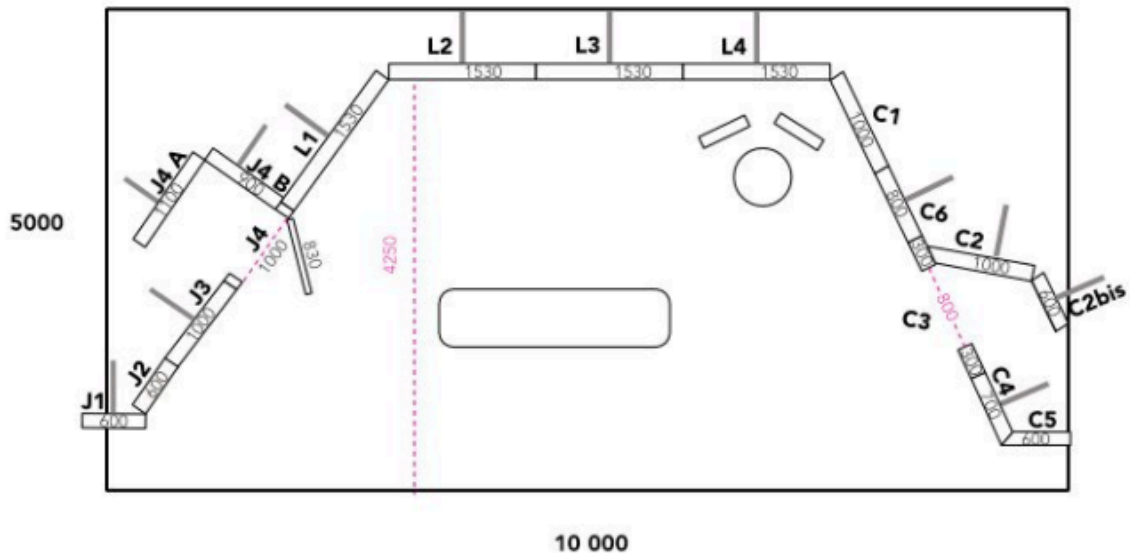
OUVERTURE UTILE:10M

PROFONDEUR MINI UTILE : 8M

HAUTEUR MINI AU CADRE : 6M

HAUTEUR DE NOTRE DECOR : 3,2M

OUVERTURE DECOR : 10M



La scène et ses murs doivent être débarrassés de toutes choses inutiles ne concernant pas le spectacle afin de ranger en ordre les panneaux de décors lors du déchargement.

### **INSTALLATION TECHNIQUE**

3 PLANS DE PENDRILLON NOIR A L'ITALIENNE minimum.

4 FRISES NOIR dont 1 capable de descendre à 3m20 du sol à l'arrière du décors (pour les théâtres à l'italienne)

1 FOND NOIR (patience ou autre...)

15 PAINS DE FONTE 15 kg

1 ROULEAU DE tapis de danse noir et 2 rouleaux de barnier blanc

Dans le cas d'un théâtre avec fosse d'orchestre, la recouvrir avec du taps noir.

1 ASPIRATEUR + 1 ESCABEAU 4 marches minimum

La Régie doit impérativement fournir une très bonne visibilité et écoute sur la scène. Dans le cas contraire prévoir une régie en salle.

- Un espace (env 2m) doit être disponible entre la console lumière et son pour installer tous les outils de régie.

### **PLANNING TYPE**

#### **POUR REPRESENTATION EN SOIREE :**

GET IN : 11H00

DECHARGEMENT ET INSTALLATION DECOR : 11H00 – 13H00

REPAS : 13H00 – 14H00

REGLAGE LUMIERE ET FIN DECOR : 14H00 – 18H00

REGLAGE SON : 14H00

Pour une représentation en matinée : contacter notre régisseur

## **PRESSE**

Les photographes de presse seront autorisés à prendre des photos sans flash et sur les côtés (pas en devant de scène). Tout enregistrement vidéo, de télévision régionale ou interne, ne pourra se faire qu'avec autorisation préalable de la Production.

## **LOGES**

L'organisateur devra fournir 6 loges et un espace catering.

Toutes les loges doivent pouvoir être fermées à clé selon la demande. Les clés seront confiées le matin à notre régisseur général, qui les restituera à la fin de la journée.

L'aménagement des loges devra être fait avant l'arrivée des comédiens soit avant 15H00

Chaque loge devra contenir :

Des tables

Des chaises

Une ou deux prises de courant 220 volt

1 portant avec cintres

Corbeille à papiers

Des miroirs pour le maquillage (éclairé)

1 serviette

1 savon

1 boîte de mouchoir

Pour la repasseuse : 1 table à repasser 1 fer à repasser

## **CATERING et REPAS**

L'organisateur devra fournir dès l'arrivée des techniciens à 11H00 pour 8 personnes :

- des boissons fraîches : eau minérale plate (1 pack de 6x1L5 et 20 x petites bouteilles) et gazeuse, jus de fruits variés, différents sodas, **coca zéro** , **Ginger beer** .
- café, thé, sucre.
- buffet froid : Mélanges fruits sec / noix / amandes... , pain frais, gâteaux secs sucrés, gâteaux secs salés , **chocolat noir**
- dans frigo : **Bananes**, crudités et fruits divers, fromages, charcuterie ,
- 1 bouteille de vin rouge et une de vin blanc sec de qualité
- **Un des comédiens ne mange pas de porc**

Concernant les repas du midi et soir si pris en charge (pour 2 techniciens)

Entrée + plat + dessert + café + boissons (**un des régisseurs est allergique aux poivrons et aux concombres** )

Toutes les initiatives à même d'agrémenter la vie de l'équipe sont les bienvenues (produits locaux...)

**Pour plus de précisions concernant les loges, le catering, les repas, la repasseuse... merci de prendre contact avec notre régisseur plateau :**

## SANITAIRES

Douche et WC devront être situés à proximité des loges, dans le périmètre de sécurité et être impérativement équipées d'une arrivée d'eau, de papier, de serviettes et savons.

## FICHE TECHNIQUE PLATEAU

Prévoir 4 tables de **1m X 0.60m** (2 à jardin et 2 à cour) , 9 chaises ,2 miroirs , 4 directs 16A avec multiprises (2 à jardin et 2 à cour) deux poubelles .2 portants à vêtements . 6 serviettes .

## FICHE TECHNIQUE SON

**ATTENTION !!** La reprise son grâce au 6 micros statiques est obligatoire peu importe la taille de votre salle.

**De plus un vrai travail de reprise de voix est à réaliser, votre technicien son devra donc très bien connaître son matériel et gérer son mix durant tout le spectacle.**





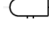

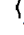
- 1 SYSTEME DE DIFFUSION DE QUALITE ADAPTE AU LIEU type LACOUSTICS Kara.
- 1 CONSOLE TYPE QL1/M32.
- 2 RETOURS + AMPL BACKSTAGE A JARDIN ET COUR sur 2 circuits séparés.
- 1 SYSTEME D INTERCOM 4 POSTES (REGIE SON, REGIE LIGHT, PLATEAU JARDIN ET COUR)
- 6 x KM 184 + 6 PETITS PIED pour une reprise micro
- 1 x beta 58 HF main

## FICHE TECHNIQUE LUMIÈRES

L'implantation des projecteurs doit être faite avant notre arrivée avec les gélamines demandées. Le pupitre doit être IMPERATIVEMENT configuré sur notre patch pour le Focus. Pour le spectacle nous utilisons notre PC .

Prévoir un éclairage de salle contrôlable en DMX sur le circuit 51

plan de feu partenaires-particulier v1

-  Decoupe type 614 SX X9
-  Decoupe type 613 sx X1
-  Decoupe type 714 sx X9
-  PC 1 KW x15
-  PAR led type rush zoom2 X7
-  Par 64 cp 62 X2
-  Pendrillons

Prévoir deux lignes graduées au sol à cour et une ligne graduée au sol à jardin.

Un carré sur le plan correspond à un mètre par un mètre

Contact:  
 Souvignet renaud  
 0610401998  
 renaud.regietech@gmail.com

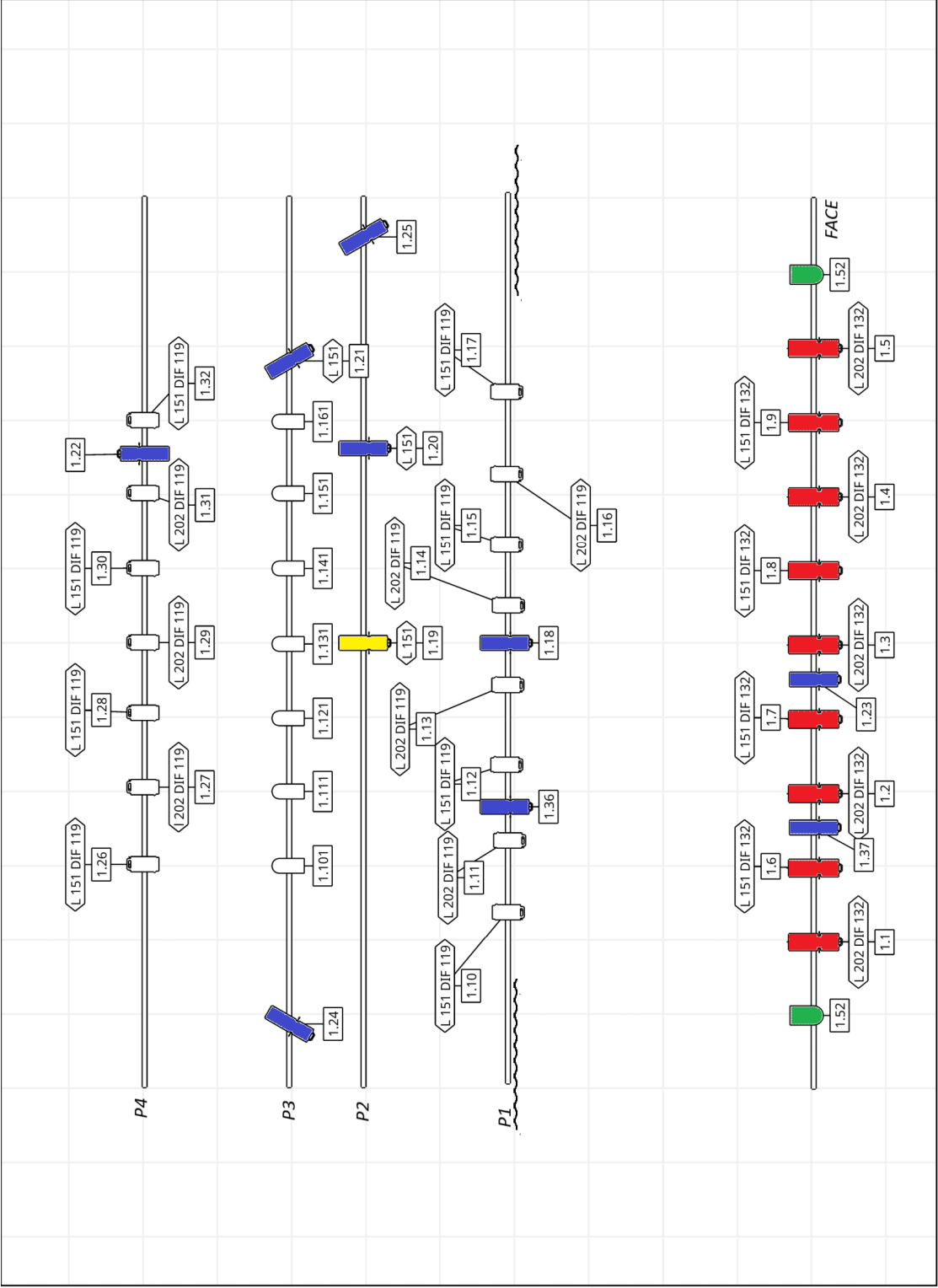


Tableau réglages partenaires-particulier V1

Circuits	Projecteurs	Gelatines	Diffuseur	Reglages	Notes
1	DECOUPE 2kw	202	132	Face droite	
2	DECOUPE 2kw	202	132	Face droite	
3	DECOUPE 2kw	202	132	Face droite	
4	DECOUPE 2kw	202	132	Face droite	
5	DECOUPE 2kw	202	132	Face droite	
6	DECOUPE 2kw	151	132	Face droite	
7	DECOUPE 2kw	151	132	face droite	
8	DECOUPE 2kw	151	132	Face droite	
9	DECOUPE 2kw	151	132	Face droite	
10	PC 1kw	151	119	Rattrapage droit	
11	PC 1kw	202	119	Rattrapage droit	
12	PC 1kw	151	119	Rattrapage droit	
13	PC 1kw	202	119	Rattrapage droit	
14	PC 1kw	202	119	Rattrapage droit	
15	PC 1kw	151	119	Rattrapage droit	
16	PC 1kw	202	119	Rattrapage droit	
17	PC 1kw	151	119	Rattrapage droit	
18	DECOUPE 1kw			Douche jeux télé	
19	DECOUPE 1kw type 613	151		Douche canapé	
20	DECOUPE 1kw	151		face tableau	
21	DECOUPE 1kw	151		Face chaises	
22	DECOUPE 1kw			Douche chaises	
23	DECOUPE 1kw			Face jeux	
24	DECOUPE 1kw	151		Découverte jardin	
25	DECOUPE 1kw	151		Découverte cour	
26	PC 1kw	151	119	Contre droit	
27	PC 1kw	202	119	Contre droit	
28	PC 1kw	151	119	Contre droit	
29	PC 1kw	202	119	Contre droit	
30	PC 1kw	151	119	Contre droit	
31	PC 1kw	202	119	Contre droit	
32	PC 1kw	151	119	Contre droit	
33	Ligne graduée jardin			Applique	Charge
34	Ligne graduée cour			Applique	Charge
35	Ligne graduée cour			Applique	Charge
36	DECOUPE 1kw			Douche jeux télé	
37	DECOUPE 1kw			Face jeux	
51	Cycliodes			Salle	
52	Par 64			Mariage	
102	Par led 1thru 6			Rouge	
103	Par led 1thru 6			vert	
104	Par led 1thru 6			Bleu	
105	Par led 1thru 6			blanc	
106	Par led 1thru 6			zoom	
107	Par led 1thru 6			Shutter	
111	Par led 1			Dim	
112	Par led 2			Dim	
113	Par led 3			Dim	
114	Par led 4			Dim	
115	Par led 5			Dim	
116	Par led 6			Dim	