

FICHE TECHNIQUE **LES CABOTINES** 2024

3 COMEDIENNES ET 3 COMEDIENS

2 Techniciens

Si vous rencontrez des difficultés pour répondre à certaines demandes, n'hésitez pas à nous contacter, nous essayerons toujours de vous répondre au mieux.

Régisseur Technique : Dole Mathieu - 07 49 79 01 24 -matzieu43@gmail.com

Régisseur plateau : Lapendry Pauline - 06 65 13 30 83 -pauline-24@riseup.net

INFORMATIONS

Nous vous remercions de bien vouloir nous transmettre **au moins un mois** avant la représentation :

Le listing complet du matériel son, lumière

Une fiche d'information sur le lieu (scène, salle, backstage, loge), les coordonnées téléphoniques et mail des différents responsables (régie générale, son, éclairage)

Un plan d'accès au site pour le déchargement.

Ces informations sont à envoyer à Dole Mathieu -matzieu43@gmail.com

Merci de prévoir un parking sécurisé, le plus proche possible de la zone de chargement pour les véhicules dont 1 avec une hauteur de 3,1 mètres.

PRESSE

Les photographes de presse seront autorisés à prendre des photos sans flash et sur les côtés (pas en devant de scène). Tout enregistrement vidéo, de télévision régionale ou interne, ne pourra se faire qu'avec autorisation préalable de la Production.

PERSONNEL LOCAL

L'organisateur s'engage

· A ce que l'ensemble du personnel employé pour la représentation le soit conformément à la législation du travail en vigueur.

· Personnel local :

- 5 roads qui seront assignées prioritairement au déchargement et au montage (2h), au démontage et au rechargement (2h) du matériel de la pièce.
- 2 techniciens lumière / pupitreux pour focus et câblage dès notre arrivée et jusqu'à la fin de la représentation.

1 technicien plateau pour répondre aux demandes du régisseur plateau et assister les techs lumières dès notre arrivée jusqu'à la fin de la représentation.

1 technicien son jusqu'à la fin de la représentation

1 repasseuse en début d'après-midi

Au moins un technicien doit être présent en régie durant le spectacle .

SCENE :

OUVERTURE AU CADRE UTILE : 10M

PROFONDEUR MINI UTILE : 8M

HAUTEUR MINI AU CADRE : 6M

INSTALLATION TECHNIQUE

1 PLANS DE PENDRILLON NOIR A L'ITALIENNE .

1 FRISE CAPABLE DE DESCENDRE À 3,10 METRES DE LA SCENE

1 FOND NOIR

1 ROULEAU DE Gaffer Noir + **1 ROULEAU DE Gaffer Blanc TAPIS DE DANSE**

10 LESTES DE 15 KG

2 PRATICABLES HAUTEUR 60CM (INDISPENSABLE)

La Régie doit impérativement fournir une très bonne visibilité et écoute sur la scène.

Dans le cas contraire prévoir une régie en salle.

- Un espace (env 2m) doit être disponible entre la console lumière et son pour installer tous les outils de régie.

Prévoir une zone à jardin avec :

3 tables , 5 chaises , un miroir sur pied , deux portant à vêtements avec cintres , 4 direct 16A , 4 petites serviettes , 1 boîte de mouchoirs , 1 poubelle

Prévoir 1 zone à Cour avec :

2 tables , 3 chaises , un miroir sur pied , un portant à vêtements avec cintres , 2 direct 16A , 4 petites serviettes , 1 boîte de mouchoirs , 1 poubelle

PLANNING TYPE

POUR REPRESENTATION EN SOIREE :

GET IN : 13H00

DECHARGEMENT ET INSTALLATION DECOR : 13H00 – 15H00

REGLAGE LUMIERE ET FIN DECOR : 15H00 – 17H00

REGLAGE SON : 16H00

Pour une représentation en matinée : contacter notre régisseur

LOGES

L'organisateur devra fournir 3 loges et un espace catering.

Toutes les loges doivent fermer à clé. Les clés seront confiées le matin à notre régisseur général, qui les restituera à la fin de la journée.

L'aménagement des loges devra être fait avant l'arrivée des comédiens soit avant 16H00

Chaque loge devra contenir :

Des tables

Des chaises

Une ou deux prises de courant 220 volt

1 portant avec cintres

Corbeille à papiers

Des miroirs pour le maquillage (éclairé)

6 serviettes

1 savon par loges

CATERING et REPAS

L'organisateur devra fournir dès l'arrivée des techniciens à 13h :

Des boissons fraîches (dans frigo) : eau minérale plate (12 x petites bouteilles) et gazeuse (6x grandes bouteilles), coca , **petite bouteille de lait bio** .

Café, thé bio , sucre.

Buffet froid: Mélanges fruits sec/noix/amandes , pain frais, gâteaux secs sucrés, gâteaux secs salés ,barres énergétiques yaourts bio framboise X4 ,fruits (banane) , **légumes** , **barquette chocolat LU**

Dans frigo: Crudités (carotte ,concombre, coleslaw.....), taboulé ,fromages, charcuterie en petite quantité

1 bouteille de vin rouge et 1 bouteille de blanc sec de qualité

Verres, couverts, serviettes en papier , 1 bouilloire

Concernant les repas des 2 techniciens

attention prévoir un repas végétarien sans gluten

Repas complet avec entrée + plat + dessert + boisson

Toutes les initiatives à même d'agrémenter la vie de l'équipe sont les bienvenues (produits locaux...)

SANITAIRES

Douche et WC devront être situés à proximité des loges, dans le périmètre de sécurité et être impérativement équipées d'une arrivée d'eau, de papier, de serviettes et savons.

FICHE TECHNIQUE SON

Votre Technicien son devra assurer le bon fonctionnement du système ainsi que le réglage des différents micros.

- 1 SYSTEME DE DIFFUSION DE QUALITE ADAPTE AU LIEU
- 1 CONSOLE TYPE M32/QL1.....
- 1 RETOURS + AMPL BACKSTAGE A JARDIN derrière le décor
- 1 SYSTEME D INTERCOM 3 POSTES (REGIE SON + LIGHT, PLATEAU JARDIN ET COUR)
- 4 x KM 184 + 4 PETITS PIED DE TABLE pour une reprise micro
- prévoir 3 XLR en régie pour notre carte son
- Nous nous déplaçons avec une carte son et un ordinateur

FICHE TECHNIQUE LUMIÈRES

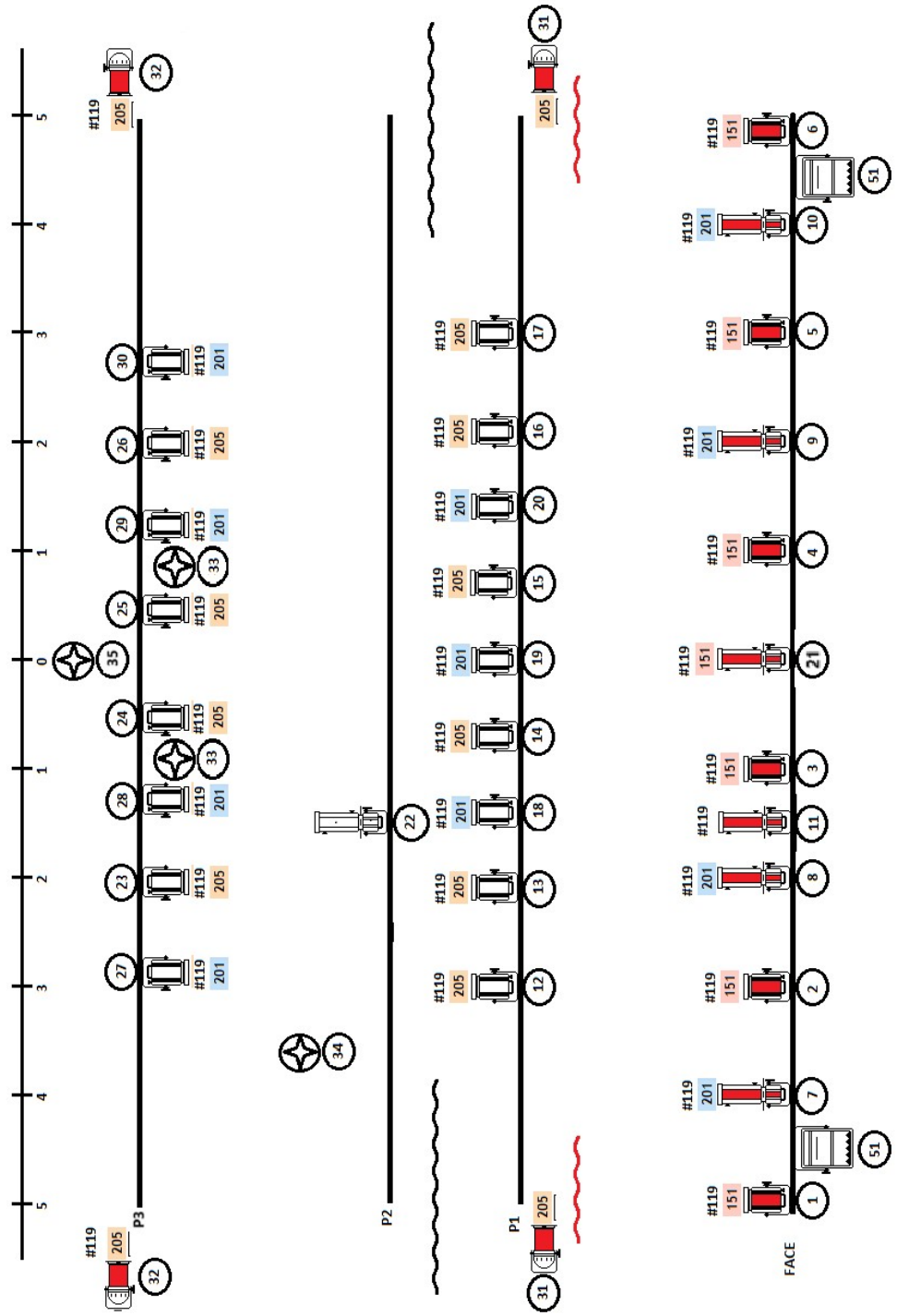
L'implantation des projecteurs (grill + sol) doit être faite avant notre arrivée avec les gélatines demandées. Le pupitre doit être IMPERATIVEMENT configuré sur notre patch.

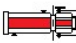
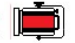
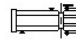


Les perches doivent être à bonne distance du rideau rouge, +/- 0.50 m, en fonction des possibilités qu'offre votre salle, au-delà de cette marge merci de voir avec nous.

Les frises et les pendrillons doivent être présents afin de réaliser une belle boîte noire.

L'éclairage de la salle doit pouvoir être directement géré du pupitre lumière ou prévoir circuit 51

Deux directs sont demandées sur le plateau fond de scène jardin et cour . Un espace (env 2m) doit être disponible entre la console lumière et son pour installer tous les outils de régie



-  decoupe 2kw type 714SX X6
-  PC 2kw X6
-  decoupe 1 kw type 614 SX X5
-  PC 1 kw X14
-  PAR 64 CP 62 X4

Appliques fournis
 #119 diffuseur ROSCO
 #151 gelatine LEE FILTERS

Les circuits 33,34 et 35 sont au sol
 les pars 31 et 32 sont sur pieds a 2m50

prevoir un eclaireage de salle

 pendrillons

 rideau de devant de scene